

Medovite rastline

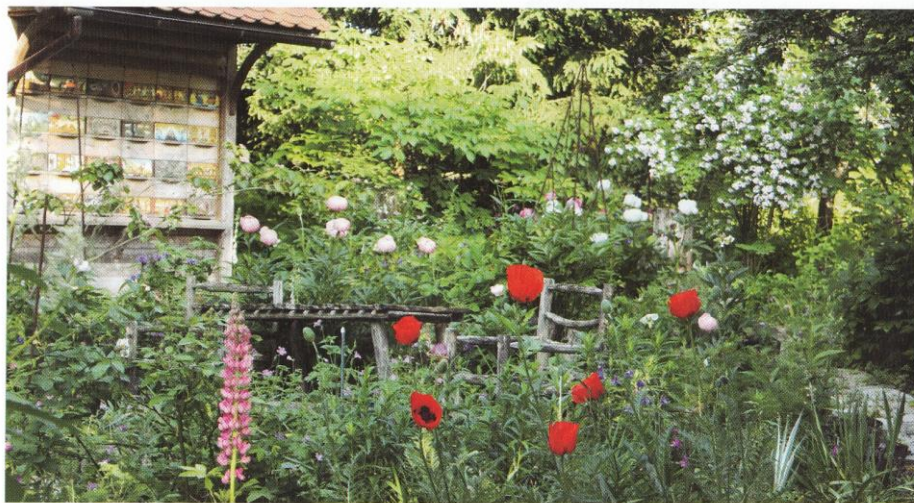
na vrtu in v okolici čebelnjaka



Že Janez Vajkard Valvasor je leta 1689 v znameniti Slavi vojvodine Kranjske zapisal, da je »tu v deželi videti posebne hišice za čebele«. Naši predniki so spoštljivo čebelarili s kranjsko sivko in lepo skrbeli za zunanost čebelnjaka. Umetniška poslikava panjskih končnic je del naše kulturne dediščine in slovenska posebnost. Tako je še dandanes, le da so kranjčice zamenjali AŽ-panji, nakladni panji idr., ljubeča skrb za čebele pa je ostala.

Slovenski čebelnjaki se lepo vključujejo v kulturno krajino. Najdemo jih v sadovnjakih, ob kmečkih poslopjih, ob robovih gozdov, v zadnjih letih celo na strehah stolpnic.

Ob čebelnjaku naj bodo posajene medovite rastline, ki bodo še posebej v poznem poletju čebelam ponujale medičino in cvetni prah, mi pa bomo imeli prekrasen vrt, poln zdravnih zelišč, začimb in dišavnih ter okrasnih rastlin, ki bodo osrečevale naše oko in srce.



Trajnice v našem podnebjju preživijo zimo na prostem in živijo več let. Prednost dajemo dolgoživim in trpežnim trajnicam, po možnosti avtohtonim, ki ne zahtevajo posebne nege in kemičnih zaščitnih sredstev.

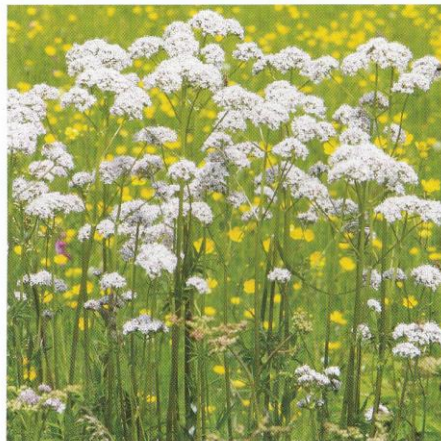
Poprova meta (*Mentha piperita*) je visoka 30–40 cm. Potrebuje vlažno rastišče, prenaša pa tudi občasno sušo. Sadimo jo v vrtno grede, lahko tudi v večja korita in posode. Cveti julija in avgusta. Cvetovi so svetlomodre barve. Razmnožujemo jo s potaknjenci ali z živicami, semena so za razmnoževanje manj primerna. Sama se zelo hitro razrašča s podzemnimi poganjki. Če ne želimo, da se razrašča nenadzorovano, jo omejimo v rasti tako, da jo postavimo v zemljo skupaj s posodo. Že v antiki so jo gojili zaradi blagodejnih vplivov na živce in prebavo.



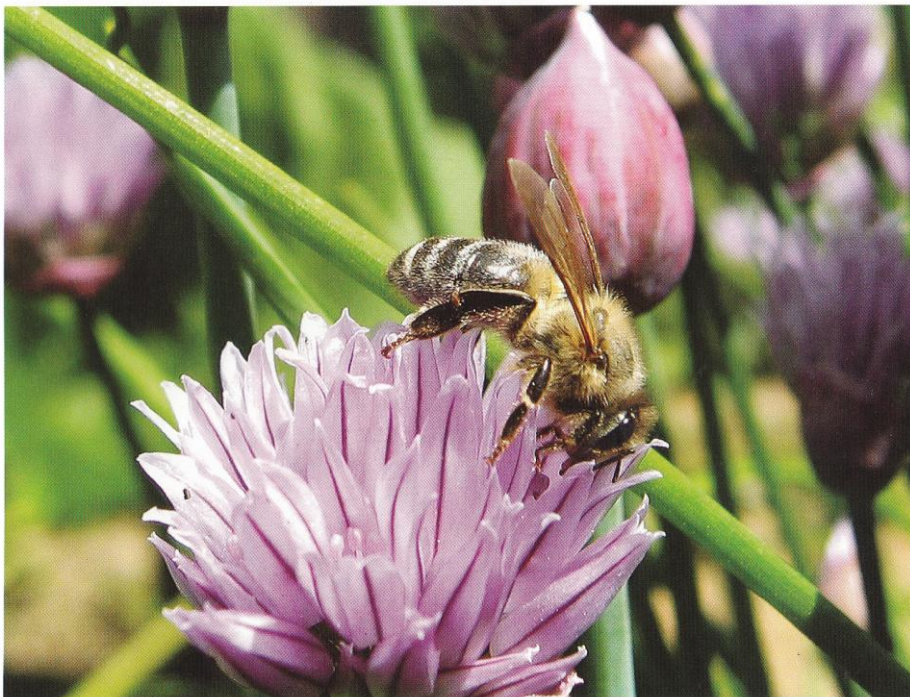
Mačja meta (*Nepeta sp.*) je dobila ime zaradi sestavine nepetalakton, ki zelo privlači mačke, in podobnosti s sorodnicami iz rodu met. Vrtnarji priporočajo vrsto *Nepeta fassenii*, ki se hitro razrašča, a ostane »na kupčku«. Cveti od julija do septembra. Po prvem cvetenju jo močno porežemo, potem pa bo znova zacvetela in medila. Gojimo jo na gredicah, lahko pa tudi v loncih v stanovanju, saj odganja komarje in ščurke. Mačja meta je zelo nezahtevna, potrebuje pa vsaj v mladosti zaščito pred mačkami. Uporabljamo jo kot začimbo, za čaje ... Pomaga pri prebavnih težavah in spodbuja potenje.



Baldrijan (*Valeriana officinalis*) je v ljudskem zdravilstvu zelo cenjen pri živčnih motnjah, utrujenosti, nespečnosti, težavah s srcem ... Zraste do 120 cm visoko, cvetovi so rožnati do beli, cveti in medli od maja, pocvita pa tudi do septembra. Dobro prenaša občasno zastajanje vode in je primeren za močvirne grede in vodne robove, zato ga zasadimo ob napajalnikih v družbi z osladom.



Drobnjak (*Allium schoenoprasum*) je razširjen povsod po svetu, predvsem zaradi široke uporabe v kulinariki. Vrtnarji ga radi sadijo ob robovih cvetličnih gred, saj po eni strani odganja škodljive insekte, po drugi pa so drobnjakovi cvetovi izredno privlačni za čebele. Razmnožujemo ga z delitvijo in s semeni.



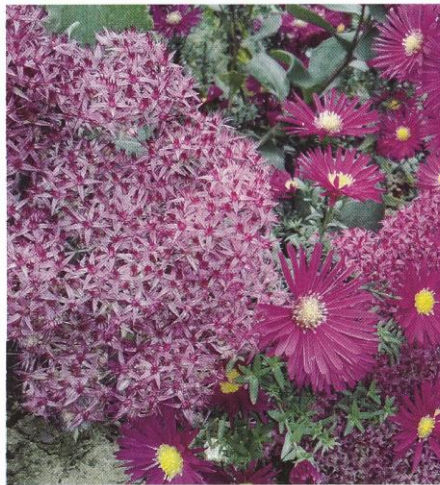
Navadna dobra misel (*Origanum vulgare*) je vsestransko uporabno zelišče, ki cveti junija in julija pa vse do septembra. Uspeva na sončnih legah, glede vlage ni zahtevna. Poleg tega, da dobro med, je zanimiva tudi kot okrasna rastlina na balkonih ali posameznih atraktivnih saditvah (soliterij).



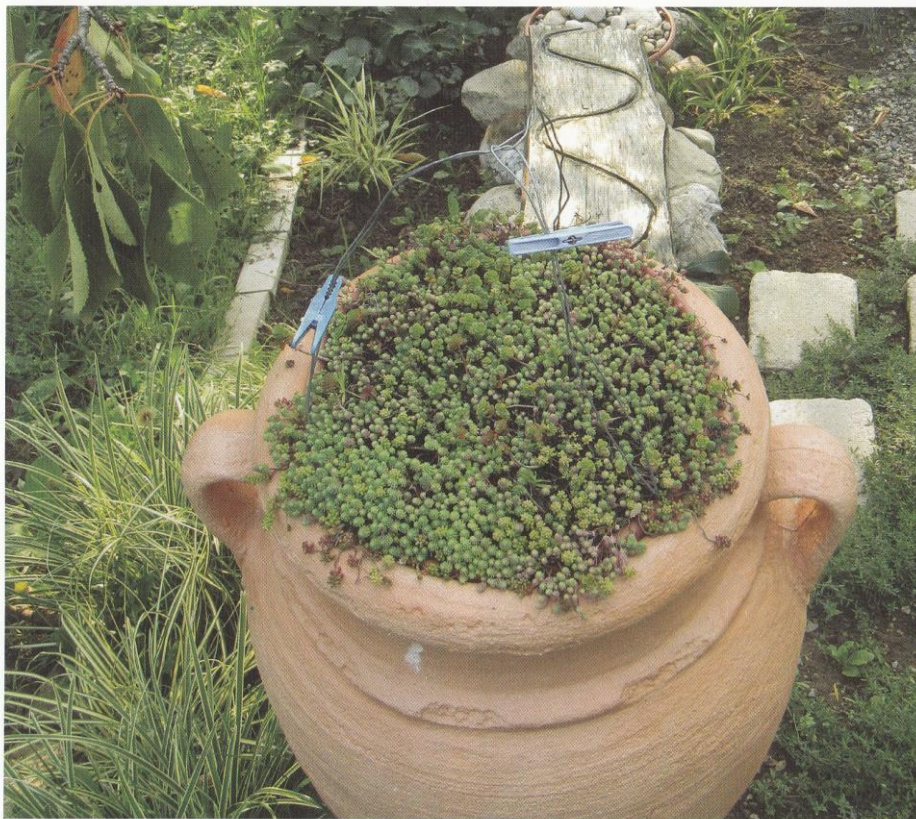
Vrtni šetraj (*Satureja hortensis*) doseže do 40 cm in po obliki spominja na grmiček. Z njim nimamo dosti dela, saj se naprej zaseje sam, uspeva pa tudi brez dodatnega zalivanja. Cveti med julijem in septembrom. Omeniti velja tudi kraški šetraj (*Satureja montana*), ki zelo dobro prenaša sušo in vročino, zelo rade pa ga obiskujejo tudi čebele. Šetraj uporabljamo kot začimbo, velja za naravni antiseptik, blaži posledice čebeljega pika, po ljudskemu izročilu pa je tudi močan afrodisijak.



Jesenske astre (*Aster sp.*) so različne vrste aster iz vseh koncev sveta, njihova skupna lastnost pa je, da cvetijo jeseni, ko večina drugih rastlin že odcveti. Cvetni popki se pojavijo šele tedaj, ko se začnejo dnevi krajšati. Na njih čebele naberejo zelo veliko cvetnega prahu. Najlepše uspevajo, če so dobro osončene in v nekoliko vlažni zemlji. Prijajo jim dobro odcedna, rodovitna tla in dognojevanje. V senci poženejo višja stebela in naredijo manj cvetov.



Jesenske astre (na desni strani) v družbi s hermeliško.



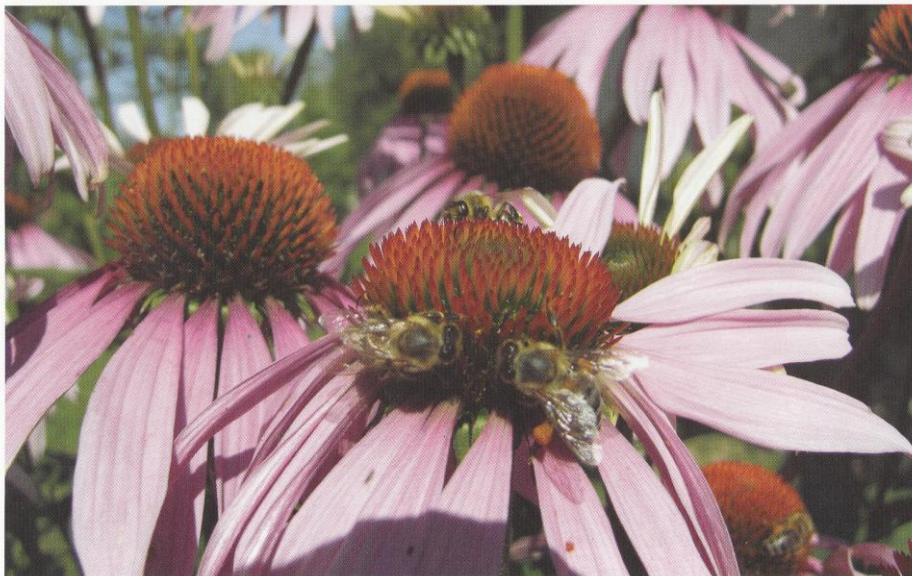
Napajalnik za čebele.

Hermelika (*Sedum spectabile*) je okrasna zelna trajnica, ki zraste do 50 cm visoko. Bogato cveti od avgusta do septembra. Raste na vseh vrstah tal, tudi na revnih. Prenese zelo nizke zimske temperature, pa tudi sušo. Po cvetenju jo lahko porežemo, da ohranimo obliko, suha stebela in cvetove pa lahko pustimo tudi za okras. Primerna je tako za saditev v posode ali grede kot za skalnjake. V zdravilstvu najpogosteje uporabljajo vrsto hermelike *Sedum maximum* za oskrbo manjših ran oz. za razkuževanje ter za preprečevanje vnetij pri opeklinah in vnetij kože zaradi pikov žuželk.



Cvetoči vrt v Loškem Potoku.

Ameriški slamnik (*Echinacea purpurea*) je 70 do 120 cm visoka trajnica, odvisno od sorte. Cveti od julija pa vse do oktobra. Razen čebel privlači tudi metulje in ptice. Potrebuje z organskimi snovmi bogata tla. Najbolje uspeva na dobro osončenih legah, prenese pa tudi delno zasenčenost. Najbolj primerna so vlažna tla, vendar preživi tudi kratkotrajna sušna obdobja. Redno jo zalivamo in gnojimo. Spomladi jo porežemo do tal. Ameriški slamnik so za zdravilne namene uporabljala že indijanska plemena, dandanes pa je uporaba te rastline razširjena po vsem svetu. Spodbuja imunski sistem, pomaga pri celjenju ran in regeneraciji kože. Je učinkovito sredstvo proti gripi, prehladam in različnim okužbam.

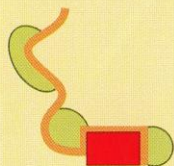


Rudbekija (*Rudbeckia sillivanti* 'Goldstrum') je trajnica, ki cveti od avgusta do oktobra. Zraste do 120 cm visoko ter privlači čebele, čmrlje in ptice. Uspeva na vseh vrstah tal, na soncu ali v polsenci. V sušnih obdobjih jo redno zalivamo. Jeseni jo po cvetenju porežemo do tal. Opozorilo: njena sorodnica *Rudbeckia fulgida* velja v Sloveniji za invazivno vrsto.

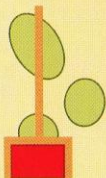


Zasaditev ob čebelnjaku

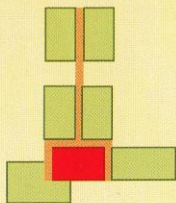
Zasaditev ni nikoli namenjena sama sebi, temveč pomeni dopolnitev ureditve okolice, ki se jo ureja. Zasaditev ob čebelnjaku naj bo oblikovana tako, da bo popestrila okolico čebelnjaka ter izpostavila lepe in pomembne poglede na čebelnjak in njegovo okolico ter hkrati zakrila negativne točke v okolici. Če do čebelnjaka poteka vijugasta pot, se jo lahko z zasaditvijo še dodatno poudari, prav tako je možno ravno pot z ustrezno zasaditvijo zmeščati ali pa dodatno podkrepiti osi dostopa.



Primer zasaditve vijugaste poti do čebelnjaka

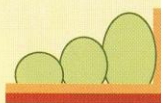


Primer mehčanja ravne poti do čebelnjaka

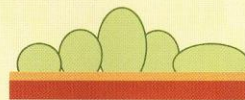


Primer poudarjanja osi dostopa do čebelnjaka

Pri zasaditvi je treba upoštevati različne višine in širine rastlin, zato se je pred zasaditvijo smiselno pozanimati, kakšna bo oblika rastline čez nekaj let, ko bo dosegla svojo polno razrast. Pri zasaditvi upoštevamo, da nižje rastline sadimo spredaj, višje pa zadaj, torej stopničasto. Kadar je zasaditev vidna iz vseh strani, pa lahko na gredi uredimo piramidno zasaditev. Za hrbtenico zasaditev izberemo grmovnice, ki skozi vse leto prispevajo k atraktivnosti zasaditve (cvet, listi, veje). Med grmovnice zasadimo trajnice, ki zapolnijo vmesne prostore med njimi. Pri tem pazimo, da sadimo trajnice, ki zrastejo nižje, kot je predvidena končna višina grmovnice, saj le te rastejo počasneje kot trajnice in jih zato lahko trajnice hitro prerastejo in zatrejo v rasti. Poglede zakrivamo z manjšimi drevesi, pri čemer pazimo, da je drevo toliko odmaknjeno od čebelnjaka, da se ga veje ne bodo dotikale, tudi ko bo drevo odraslo. Prav tako z drevesi in večjimi grmovnicami ustvarjamo nove prostore in s tem optično povečujemo prostor.



Primer stopničaste zasaditve



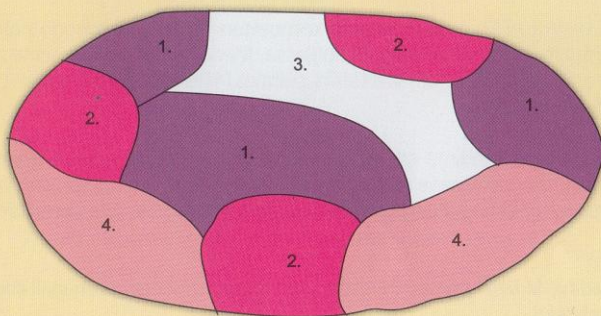
Primer piramidne zasaditve

Za robove gredic izberimo nižjo rastlino, ki tvori kompakten habitus, tako bodo naše zasaditve preglednejše in razmejitev med travo in zasaditvijo bolj jasna. Medovite rastline primerne za obrobo gredic so hermeliike (*Sedum telephium* ali *Sedum spectabile*), plahtica (*Alchemilla mollis*), timijan (*Thymus vulgaris*), prava sivka (*Lavandula angustifolia*).

Izbiro rastlin za zasaditev prilagodimo talnim razmeram in osončenosti zemljišča ter seveda času, ki ga imamo na razpolago za vzdrževanje zasaditve. Drevesa in grmovnice dolgoročno potrebujejo manj nege kot trajnice, trajnice pa omogočajo pestrejše zasaditve ter enostavnejše razmnoževanje in spreminjanje zasaditve.

Pri oblikovanju zasaditve in izbiri primernih rastlin vam bodo z veseljem pomagali strokovnjaki, kot so vrtnarji in krajinski arhitekti.

Trajnice, ki cvetijo jeseni





1. ***Aster novae-angliae* 'Purple Dome'** –
purpurno-modra srhkolistna astra

cveti september, oktober
zraste do višine 60 cm
sadi se 5-7 sadik na m²



2. ***Echinacea purpurea* 'Magnus Superior'** –
ameriški slamnik

cveti julij, avgust, september, oktober
zraste do višine 70-80 cm
sadi se 7-10 sadik na m²



3. ***Gaura lindheimeri* 'Summer Breeze'** –
bela gaura, odporna na mraz

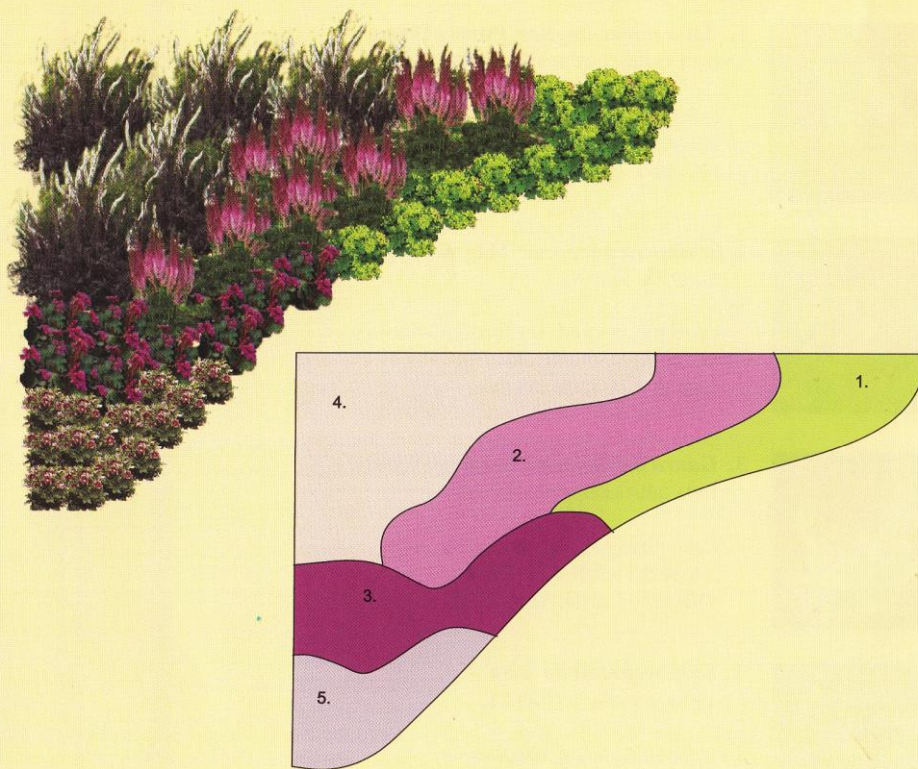
cveti junij, julij, avgust, september, oktober
zraste do višine 120-150 cm
sadi se 5-7 sadik na m²



4. ***Sedum spectabile* 'Lisa'** –
vijolarožnata hermelika

cveti september, oktober
zraste do višine 40-50 cm
sadi se 5-7 sadik na m²

Greda v senci



Prikazane rastline v naravi ne cvetijo istočasno (glej opis rastlin)



1. *Alchemilla mollis* –
plahutica

cveti junij-avgust, zraste do višine 50 cm
sadi se 5-7 sadik na m²



2. *Astilbe chinensis* 'Superba' –
roza velikocvetna kresnica

cveti julij-september, zraste do višine 100 cm
sadi se 5-7 sadik na m²



3. *Bergenia cordifolia* 'Purpurea' –
rdeča bergenija

cveti april-maj, zraste do višine 60 cm
sadi se 5-7 sadik na m²



4. *Sedum spectabile* 'Lisa' –
rjavolistna svetlika

cveti september-oktober, zraste do višine 150 cm
sadi se 5-7 sadik na m²



5. *Helleborus orientalis* –
telohi različnih barv

cveti marec-april, zraste do višine 40 cm
sadi se 10-12 sadik na m²

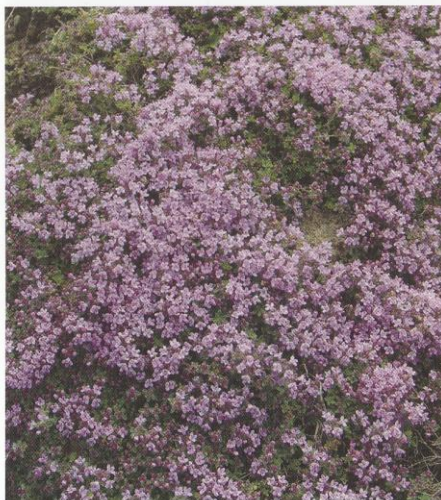
Sivka (*Lavandula angustifolia*) je polgrm, ki izvira iz Sredozemlja. Ob morju, v zadnjem času pa tudi v Prekmurju, gojijo sivko na večjih kmetijskih površinah zaradi pridobivanja cenjenega eteričnega olja. V notranjosti ta lepo dišeča okrasna rastlina uspeva na revnejših, osončenih tleh, brez zastajajoče vode. Odganja komarje in molje. Cvetovi vsebujejo veliko nektarja. Sivka cveti od maja do septembra. Kjer jo gojijo na velikih površinah, na primer v Provansi, pa pridobijo tudi sortni sivkin med.



Žajbelj (*Salvia officinalis*) je značilna sredozemska rastlina in velja za vsestransko uporabno zelišče. Beseda *salvia* izvira iz besede *salvare* – zdraviti. Na svojih naravnih rastiščih je pomembna medovita vrsta. Na lahkih in odcednih tleh na sončnih legah dobro uspeva tudi v notranjosti, zato je primeren za skalnjake in obraščanje škarp. Na zelenjavnem vrtu je zelo dobrodošel kot obrobek, saj odganja škodljivce, kot so kapusovi belini, listne uši, polži, molji, komarji in klopi. V naših podnebnih razmerah cveti maja in junija. Pozimi kljubuje nizkim temperaturam, vendar le, če ga porežemo šele spomladi.



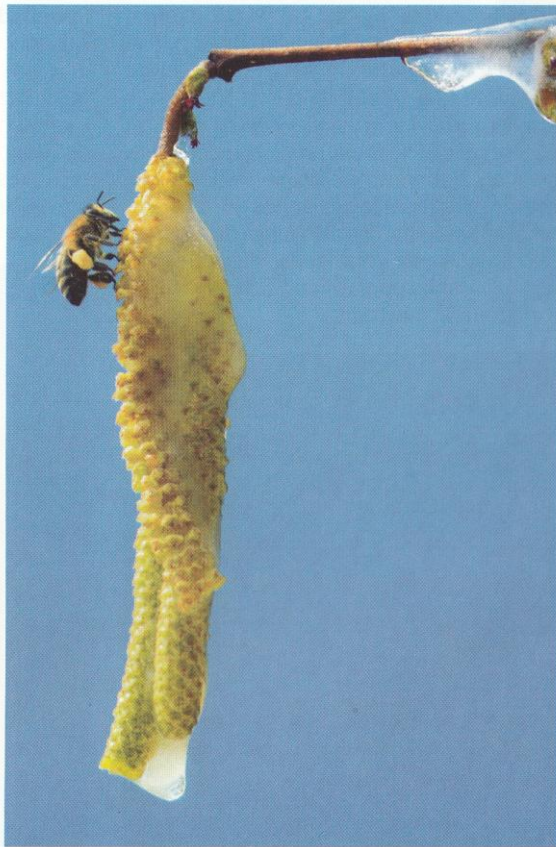
Vrtna materina dušica oz. vrtni timijan (*Thymus vulgaris*) je aromatično dišeč prtilični grmiček, ki zraste do 50 cm visoko. Izvira iz Sredozemlja, uporablja se kot začimba, v ljudskem zdravilstvu in farmacevtski industriji. Eterično olje vsebuje timol, ki deluje anti-septično. Podobno kot druge sredozemske rastline potrebuje obilo sonca in revnejša, nekoliko sušna tla. Cveti od junija do avgusta. Zelo zanimive so vrtnarske različice pritlikave rasti, ki jih lahko uporabimo za prekrivanje tal ali nadomeščanje trate.



Spomladanska resa (*Erica carnea*) je grmiček, ki cveti zgodaj spomladi, še v snegu, in je ena prvih rastlin, ki čebelarom omogoča pašo. Razširjena je od nižin do alpskega pasu. Uspeva na vseh vrstah tal, tudi na zelo revnih. Ustrezajo ji sončne do polsenčne lege. Sadimo jo v skalnjake ali na obrobke gred, njene vrtnarske različice pa lepo uspevajo tudi kot lončnice za zgodnjepomladanski okras oken.



Navadna leska (*Corylus avellana*) lahko cveti že februarja in je za čebele nepogrešljiv vir cvetnega prahu. Leskov grm se lepo poda v kot vrta, z njim lahko zakrijemo kak kup komposta ali si naredimo senco. vzdolž ceste ali na praznih brežinah bo lepa tudi živa meja iz leskovih grmov. Če želimo na vrtu ustvariti atraktiven videz ali pridelati debele lešnike, lahko izbiramo med številnimi sortami. Najbolj znana in preizkušena je istrska dolgoplodna leska.



Vrba iva (*Salix caprea*) je dvodomni grm, ki cveti marca in aprila. V obeh mesecih je dobrodošel vir medicine, cvetnega prahu in tudi propolisa. Ob čebelnjaku se bo dobro obnesel križanec med ivo in beko – to je Kublerjeva vrba.



Malina (*Rubus idaeus*) zahteva lahka globoka, bogata s humusom in nekoliko kislata tla. Ne smemo je posaditi pod drevesa ali v senčen kot vrta, ampak na zračen in sončen prostor, saj tudi v naravi najrajši rastejo na jasah in ob osončenih gozdnih poteh. V sušnih obdobjih potrebuje zalivanje, vendar voda ne sme zastajati. Primerno mesto zanjo bo ob ograji ali pa ji pripravimo oporo iz kolov in žice. Mladi listi so primerni za pripravo lepo dišečih čajev. Okusni in sladki plodovi so na voljo od konca junija do prvega jesenskega mraza.

Robida (*Rubus fruticosus*) cveti od junija do avgusta. Bolj kot malina je občutljiva na mraz, zato jo v celinskem področju sadimo na manj izpostavljene lege npr. ob stene poslopij, kjer je zavarovana pred zelo nizkimi temperaturami in vetrom. Potrebuje s hranili bogata tla vendar nekoliko manj kislata in humusna kot malina. Robida raste zelo bujno in potrebuje veliko prostora za normalno in zdravo rast. Grm moramo prezačiti s poletnimi rezi, tako da odstranimo odvečne bujno rastoče poganjke in prikrajšamo predolge predčasne poganjke. Plodovi vsebujejo veliko vitamina C.





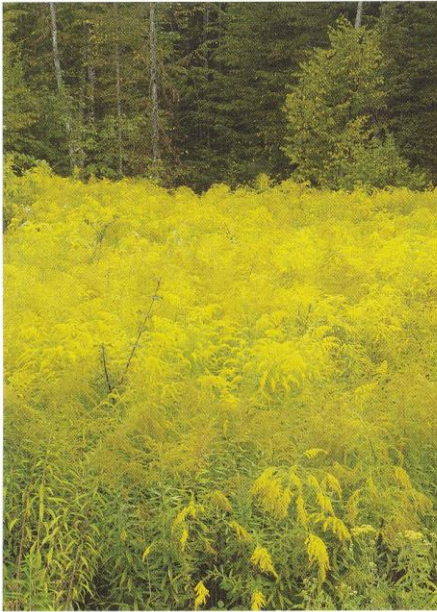
Za vse invazivne rastline je značilno, da so zelo nezahtevne glede rastišnih razmer in da se hitro širijo na račun domačih vrst. Pogosto ustvarijo goste sestoje, v katerih ne uspeva nobena druga rastlina. To ogroža biotsko raznovrstnost, zdravje ljudi in gospodarstvo, ne nazadnje pa kvari tudi videz krajine. **Zato jih ne vnašamo v naravno okolje, temveč jih zatiramo, čeprav nekatere dobro medijo.**

Žlezava nedotika (*Impatiens glandulifera*) je do dva metra visoka enoletnica. Razmnožuje se s semeni, ki jih z eksplozivnim izmetavanjem iz plodov sama razširja tudi do sedem metrov daleč. Povsem izpodrine domačo vegetacijo. Še posebej so ogrožene brežine vodotokov, ker so podvržene eroziji. Ta rastlinska vrsta povzroča kratkoživost čebel, zato slabo vpliva na čeljarstvo.

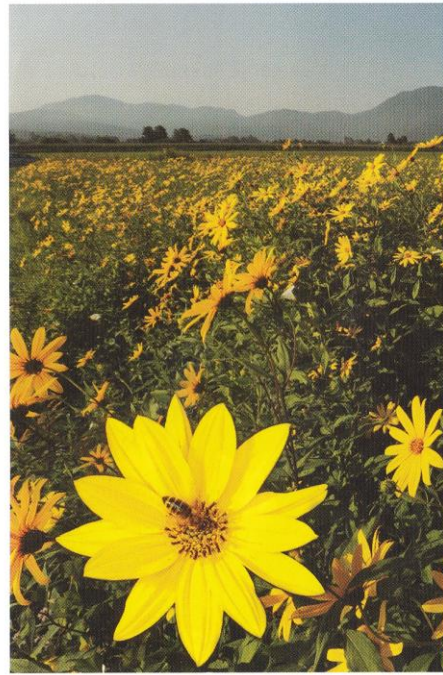


Tujerodne invazivne medovite vrste

Orjaška in kanadska zlata rozga (*Solidago gigantea* in *Solidago canadensis*) sta izjemno invazivni zelnatí trajnici. Njune drobne plovce lahko veter raznaša zelo daleč. Uspešno se širi tudi s koreniko, saj že majhen košček zadošča za razvoj nove rastline. Cveteti začne julija, vrhunec pa doseže avgusta.



Topinambur (*Helianthus tuberosus*) je trajnica, ki zraste od 1,5–3 m visoko. Pod zemljo ima podolgovate bradavičaste gomolje, iz katerih spomladi odžene več zeljnatih stebel. Cveteti začne avgusta, včasih šele oktobra.



Osnovna pravila za sajenje medovitih trajnic

Ob upoštevanju nekaj preprostih zakonitosti, bo nasad trajnic z malo truda dolgo lep. Izbor rastlin prilagodimo namenu in ravnim pogojem, saj bo le primerno izbrana rastlina v danem okolju lepa. Med medovitimi trajnicami je mnogo tudi takšnih, ki lepo uspevajo v senci, močvirju ali v izredno sušnih razmerah.

Sajenje

Najboljši čas za sajenje sta pozna pomlad in zgodnja jesen.

Skoraj kadarkoli pa lahko sadimo rastline vzgojene v lončkih, ki so rastle pri nas na prostem in so zaradi tega utrjene in navajene na lokalno klimo. Omejitev je le zimski čas, ko obdelava tal ni mogoča. Sajenje v poletnih mesecih je popolnoma uspešno, da le ne pozabimo na zalivanje.

Ločiti moramo med presajanjem rastlin, ki rastejo na stalnem mestu in sajenjem v lončku vzgojenih sadik.

Pri presajanju rastlino izkopljemo, razdelimo in posamezne dele posadimo na željena mesta.



Razmnoževanje z deljenjem



Zelena streha na čebelnjaku

Priprava tal

Pomembno je, da zemljo dobro pripravimo že pred sajenjem. Prerahljamo jo dovolj globoko, odstranimo kamenje in plevel. Posebno pozornost moramo posvetiti trajnim plevelom (slak, pirnica, osat, preslica, ...). Pognojimo z organskimi gnojili (kompost, uležan hlevski gnoj, kupljena organska gnojila, ...). Gnojilo lahko potrosimo po površini in ga vdelamo enakomerno v prst, lahko pa ga sproti dodajamo na dno vsake sadilne jamice.

Zalivanje

Osnovno pravilo zalivanja je, da zalivamo poredko a takrat temeljito. Z obilnim občasnim zalivanjem spodbudimo rast korenin v globino, kjer si tudi v sušnem obdobju rastlina sama lahko poišče vodo.

Če sadimo v sušnem obdobju, je ob sajenju rastline potrebno temeljito zaliti.

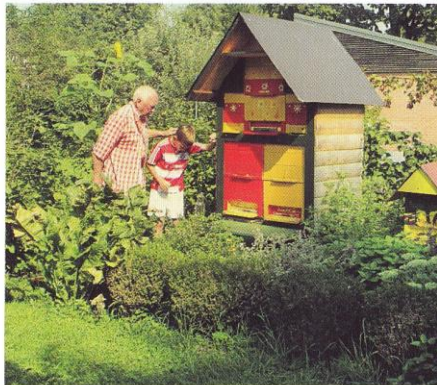
Sadike naj bodo ob sajenju primerno zalite, ne presušene.

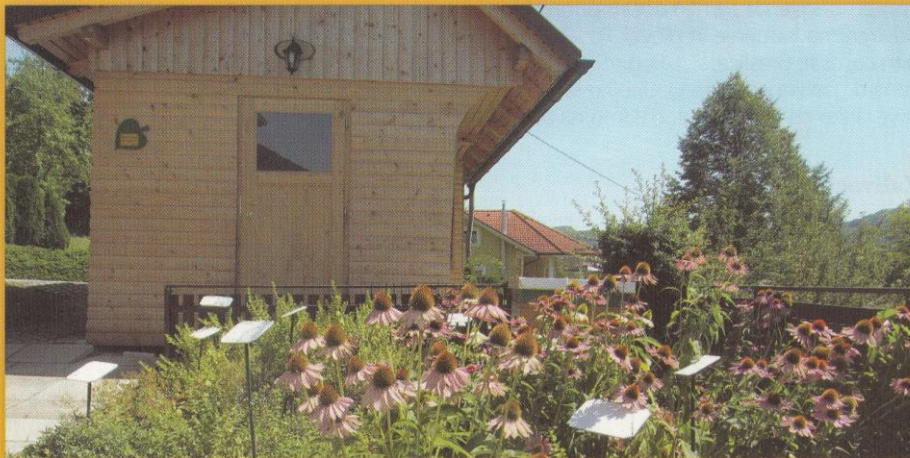
Pletje

Plevele odstranjujemo redno, preden semeniijo in se razbohotijo. Porabili bomo manj časa in greda bo vedno lepa. Lepe uspehe bomo dosegli tudi z zastiranjem.

Vzdrževanje

Sproti odstranjujemo odcvetela socvetja in posušene ali polomljene dele rastlin. V primeru, da so posušeni deli okras ali hrana pticam, pa jih pustimo. Z rezjo lahko rastline pomladimo, zgostimo, delno zamaknemo čas cvetenja ...





Izdala in založila: Čebelarstva zveza Slovenije, Javna svetovalna služba v čebelarstvu

Besedilo:
Mojca Rehar Klančič, Damjana Pirc, Boštjan Kojek

Leto izdaje 2016

Naklada 23.600

Oblikovanje in tisk: Collegium Graphicum d.o.o.

Fotografije: *Branko Obranovič, Franc Šivic, Mojca Rehar Klančič, Damjana Pirc, Barbara Prelesnik Kojek, Alenka Gorza Jereb, Jožef Tigeli, Marija Struna, Mihael Potočar, Franc Šolar, Lidija Knavs, Peter Čadež, Boštjan Kojek*

Strokovni pregled: *Jure Justinek*

Viri:
Šivic, F. (2015) Čebelje paše v Sloveniji, ČZS czs.si/content/C5 Katalog medovitih rastlin trajnice.com/ Trajnice Golob Klančič klubgaia.com/ Klub Gaia

Financirano s sredstvi iz proračuna RS v okviru Programa Javne svetovalne službe v čebelarstvu